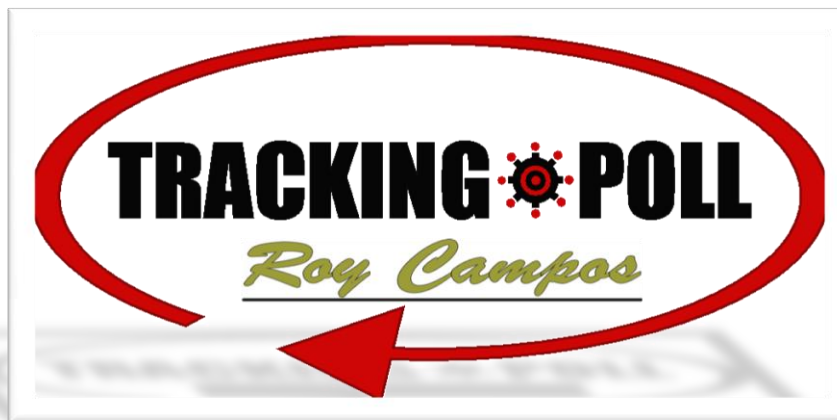




¿CÓMO SE SIENTE EL MEXICANO?

CAMBIO DE AÑO 2010 - 2011



Diciembre 2010

ÍNDICE

PRINCIPALES RESULTADOS.

- A.- ¿Cómo nos fue en 2010?
- B.- Expectativas para 2011.
- C.- ¿Cómo nos sentimos?

CONCLUSIONES.

METODOLOGÍA.

TRACKING POLL ROY CAMPOS Es la herramienta perfecta y más económica para generar sus propios indicadores de coyuntura y seguirlos a través del tiempo; usted contrata el número de preguntas que requiera para la generación de su propio producto. Para conocer más acerca del **TRACKING POLL ROY CAMPOS** y la forma de contratar consulte la metodología al final de este documento.

ADVERTENCIA: Como toda encuesta de opinión, los datos aquí presentados reflejan el estado de ánimo y las percepciones de la población al momento de la aplicación de las entrevistas, no pretenden ser pronósticos, predicciones o vaticinios, todas las preguntas sin excepción son sólo un indicador de la situación presente en el momento de llevar a cabo el levantamiento de las entrevistas, nada garantiza que los resultados del presente informe sea los que prevalezcan a través del tiempo.

Distrito Federal, México • Tel. +52 (55) 55.43.59.69 • San Salvador, El Salvador • Tel. +503 22.83.88.18 •
Aguascalientes, México • Tel. +52 (449) 912.76.11 • San Antonio, USA • Tel. +1 (210) 541.89.23 •

CONSULTE GRATIS EN www.consulta.com.mx

MONITOR MITOFSKY



MONITOR MITOFSKY

ECONOMÍA, GOBIERNO Y POLÍTICA

Monitor mensual de **CONSULTA MITOFSKY** sobre la economía, el gobierno y la política en México.

ESTUDIOS COMO:

- ✓ ASÍ VAN... RUMBO AL 2012
 - ✓ NIVELES SOCIOECONÓMICOS DE MÉXICO
 - ✓ USUARIOS DE TELEFONÍA CELULAR EN MÉXICO
 - ✓ CONFIANZA EN LAS INSTITUCIONES
 - ✓ ¿QUÉ TIPO DE PAREJA PREFERIMOS?
 - ✓ CHIQUILLADAS...RECUERDOS DE NUESTRA NIÑEZ
- Y MUCHOS MÁS**

EVALUACIÓN DE GOBIERNO



EVALUACIÓN DE GOBIERNO FELIPE CALDERÓN

ECONOMÍA, SEGURIDAD, POLÍTICA
PROBLEMÁTICA PERCIBIDA
APROBACIÓN DE DE GOBIERNO
RUMBO DEL PAÍS

EVALUACIÓN DE MANDATARIOS



EVALUACIÓN DE MANDATARIOS EN AMÉRICA Y EL MUNDO

Consúltelo en

www.consulta.com.mx

¿CÓMO SE SIENTE EL MEXICANO?

CAMBIO DE AÑO 2010 – 2011

Por: Roy Campos / **CONSULTA MITOFSKY**

PRINCIPALES RESULTADOS:

- Se recupera algo del optimismo y 6 de cada 10 terminan por afirmar que en 2010 le fue mejor que en 2009; este resultado sin embargo no supera al 66% de 2006 y 2007.
- 37% de los mexicanos dicen que 2010 fue peor año que el que vivieron en 2009.
- Los ciudadanos pesimistas se concentran en las edades mayores de 50 años, en los niveles escolares y económicos bajos y en las zonas rurales.
- Paradójicamente en noviembre 87% considera que la economía nacional es peor que hace un año; 80% que la política está en esas condiciones y 83% que es la seguridad la que ha empeorado.
- 76% dice que le va a ir mejor y sólo 12% que le va a ir peor, resultado que es el más favorable en 4 años.
- De nuevo contrasta este resultado con la expectativa para el país, ya que 74% dice que 2011 será un mal año para la economía nacional.
- Los que mejor expectativa tienen para 2011 son los jóvenes (80%), los mexicanos con alta escolaridad (79%) y con mayores niveles socioeconómicos (78%).
- La expectativa de un buen año está centrada en los méritos personales, así lo piensan más de 6 de cada 10 mexicanos; sin embargo esta proporción bajó respecto a años anteriores y crece la respuesta de los 3 tipos de gobierno, es decir, hoy los mexicanos ven un poco más importante lo que hacen los gobiernos como determinante de su bonanza o desgracia.
- Lo más importante que espera les pase en 2011 a los ciudadanos es *conseguir trabajo* en la primera posición, seguido ahora de la *economía* que desplaza a la *salud* (hace 3 años, la salud era el principal deseo, hoy ya está en tercer lugar).

- Es de destacar que 9% opina que mejorar su educación es su mayor deseo, valor que ha ido subiendo año con año.
- Quienes más desean conseguir trabajo son hombres y con estudios universitarios (lo que antes no ocurría).
- Mientras la expectativa personal es buena y está centrada en la economía, la forma en que se ve al país es negativa y por primera ocasión el mayor deseo sobre lo que le debería ocurrir a México es “Disminuir la inseguridad”, que desplaza a la economía.
- Hace un año 15% deseaba mejorar la seguridad, hoy subió a 25%
- Al pedir autoevaluación de 7 atributos la honestidad sigue siendo la mejor calificada que después de dos caídas se recupera a niveles de 2005 y 2006.
- La autoevaluación que menos crece es la de felicidad
- La buena sensación “personal” hace que las 7 autoevaluaciones mejoren y sigue siendo lo deportista lo único en que nos reprobamos.
- A mayor juventud se sienten más sanos, felices y deportistas, pero menos honestos y religiosos.
- Cuando se estudió en una universidad aumenta el sentimiento de honestidad, de salud, de seguridad, de confianza y de deportista.
- Los niveles económicos bajos se dicen más religiosos.

CONCLUSIONES

- Hay una clara diferencia entre la forma en que ve su vida el ciudadano y la forma en que ve al país; mientras el fin de la crisis económica lo hace mejorar en evaluación, en expectativas y en ánimo personal, la presencia de la inseguridad los hace ver un país en problemas y con baja expectativa de mejorar.



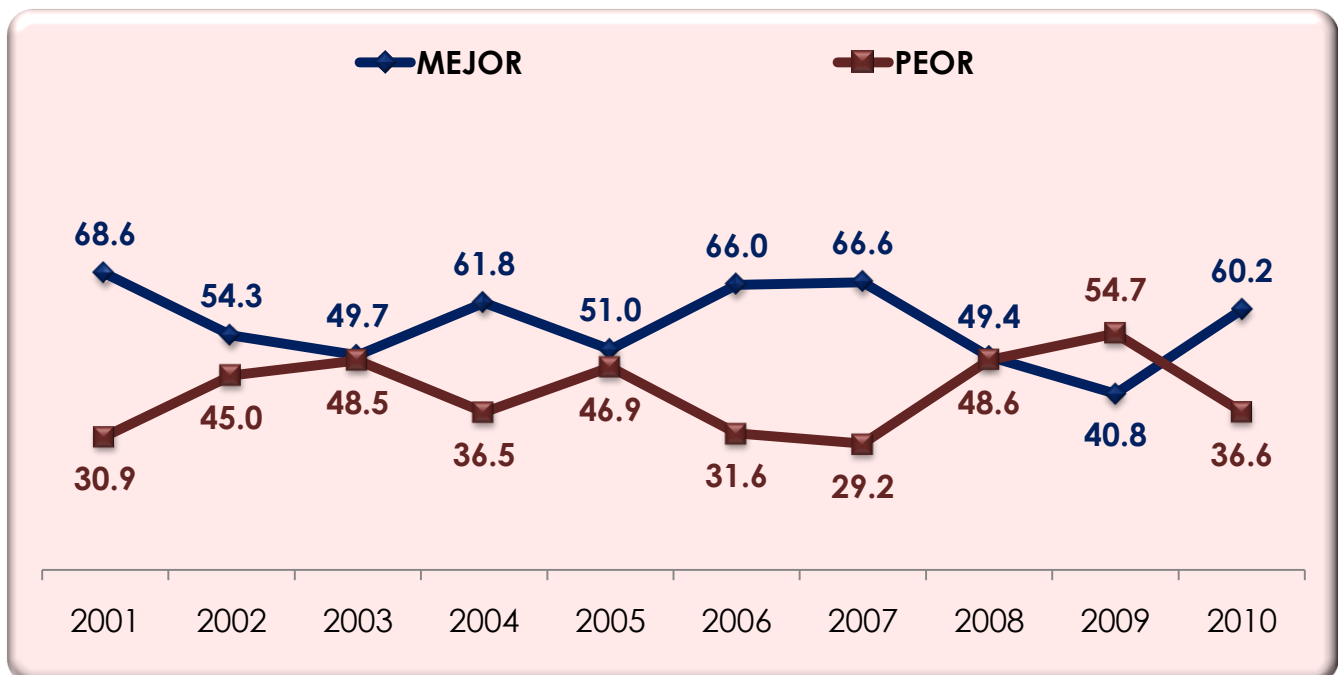
Desde 2001 acostumbramos aplicar una encuesta a los mexicanos para saber cómo se sienten en los momentos de un cambio del año en que viven. El final de un periodo anual siempre provoca momentos de reflexión y de expectativas, por ello de nuevo mostramos lo que los ciudadanos mexicanos piensan a punto de entrar a la segunda década del siglo XXI.

Los resultados son producto de una encuesta nacional aplicada en 1,000 hogares de México y la metodología se muestra al final del documento.

A. – ¿CÓMO NOS FUE EN 2010?

- ✓ Después de dos años de una crisis económica que en 2009 llegó a su peor punto en la percepción ciudadana, este año se recupera algo del optimismo y 6 de cada 10 terminan por afirmar que en 2010 le fue mejor que en 2009; este resultado sin embargo no supera al 66% de 2006 y 2007.
- ✓ Por el contrario 37% de los mexicanos dicen que 2010 fue peor año que el que vivieron en 2009.

¿Le fue mejor o le fue peor que el año pasado?



- ✓ Por grupos, los ciudadanos pesimistas se concentran en las edades mayores de 50 años, en los niveles escolares y económicos bajos y en las zonas rurales.

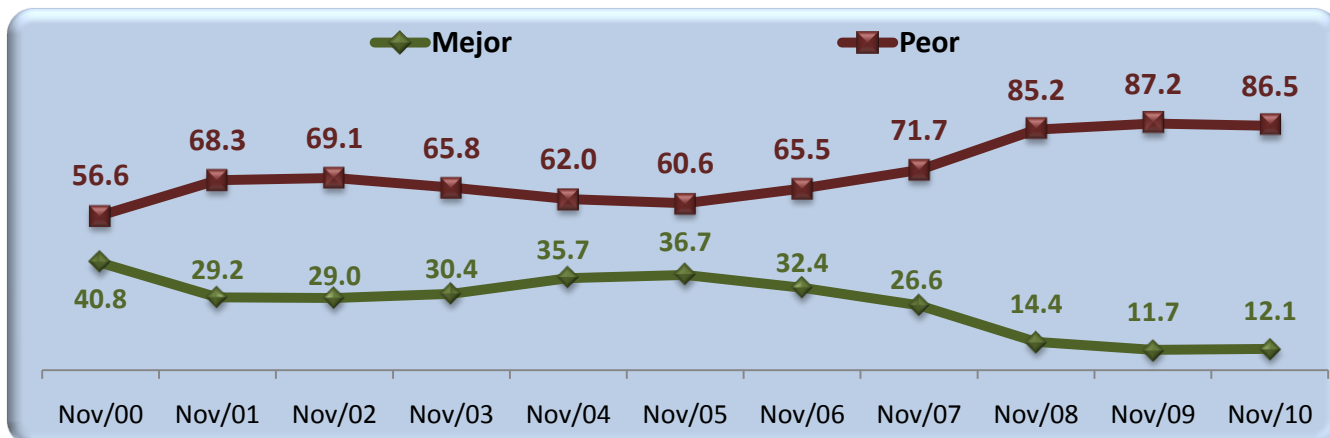
¿Le fue mejor o le fue peor que el año pasado?

		MEJOR/IGUAL DE BIEN	PEOR/IGUAL DE MAL	Ns/Nc	TOTAL
SEXO	Hombre	60.6	36.2	3.2	100.0
	Mujer	59.7	37.0	3.3	100.0
EDAD	De 18 a 29 años	65.7	31.5	2.8	100.0
	De 30 a 49 años	59.2	36.9	3.9	100.0
	De 50 y más años	54.2	43.0	2.8	100.0
ESCOLARIDAD	Primaria o menos	53.7	43.4	2.9	100.0
	Secundaria/Preparatoria	60.3	36.1	3.6	100.0
	Universidad y más	73.1	24.1	2.8	100.0
NSE	Alto	73.4	23.9	2.7	100.0
	Medio	58.3	38.5	3.2	100.0
	Bajo	54.8	41.5	3.7	100.0
LOCALIDAD	Urbana	61.2	35.8	3.0	100.0
	Rural	56.3	39.5	4.2	100.0
NACIONAL		60.2	36.6	3.2	100.0

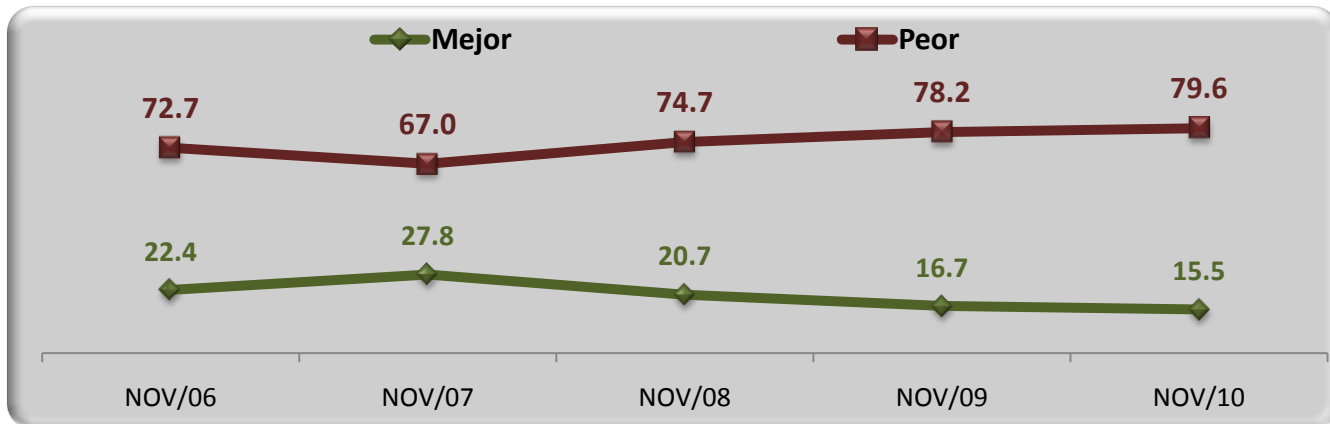


- ✓ La sensación de buen año no tiene nada que ver con la forma en que se ve al país, ya que como hemos mostrado en otros documentos (4ª. Evaluación de Gobierno del Presidente Calderón, www.consulta.mx) en noviembre 87% considera que la economía es peor que hace un año; 80% que la política está en esas condiciones y 83% que es la seguridad la que ha empeorado.

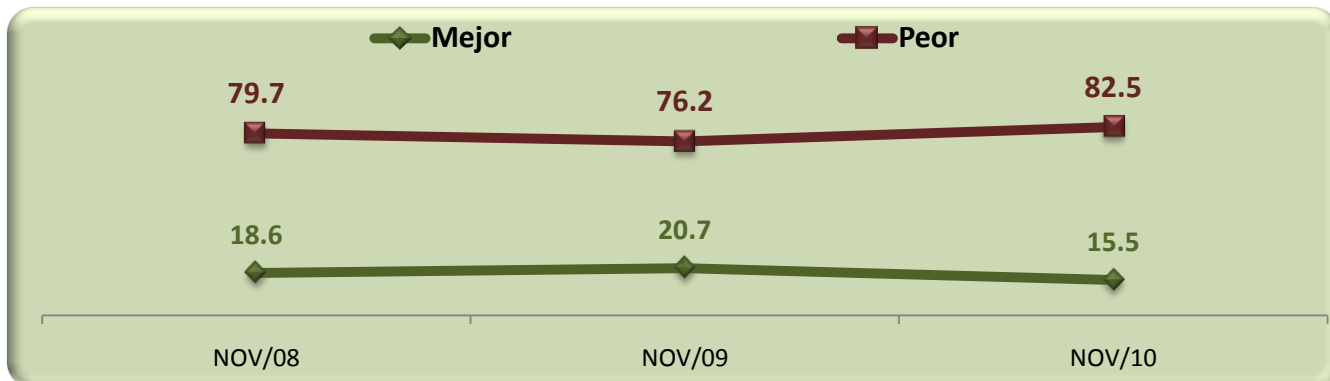
Percepción de la situación... del país
ECONÓMICA



POLÍTICA



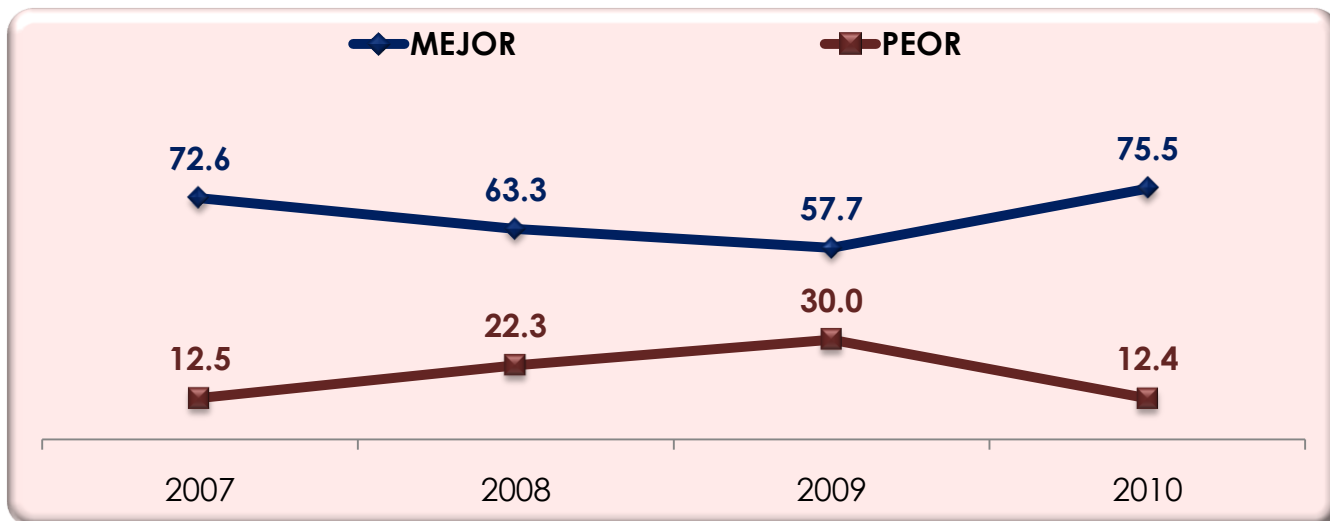
SEGURIDAD



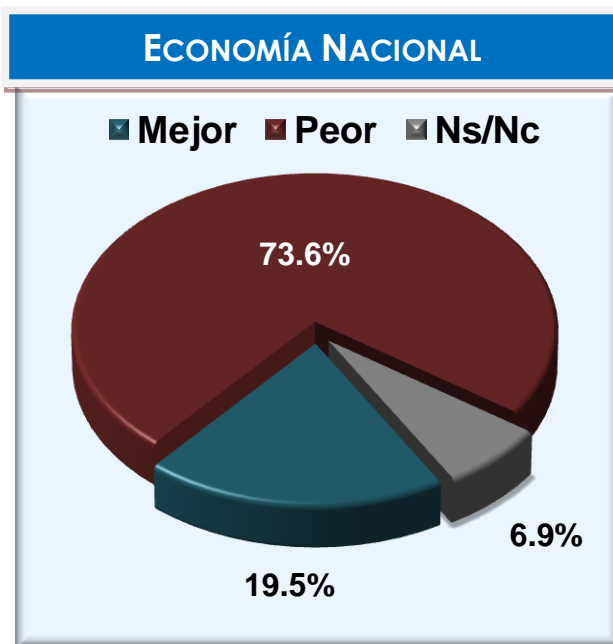
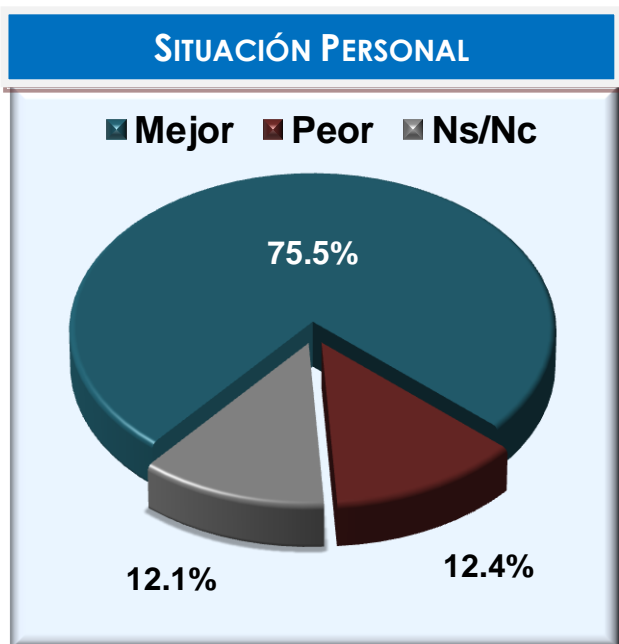
B. – EXPECTATIVAS PARA 2011

- ✓ Otra variable que mejora es la expectativa de cómo le va a ir el año que entra en sus asuntos personales. 76% dice que le va a ir mejor y sólo 12% que le va a ir peor, resultado que es el más favorable en 4 años.

Para el año siguiente:
¿Cree que le va a ir a usted mejor o peor que este año?



- ✓ De nuevo contrasta este resultado con la expectativa para el país, ya que 74% dice que 2011 será un mal año para la economía nacional.



- ✓ Los que mejor expectativa tienen para 2011 son los jóvenes (80%), los mexicanos con alta escolaridad (79%) y con mayores niveles socioeconómicos (78%), aunque donde hay mayor crecimiento es en los niveles bajos, lo que evidencia la fuerte afectación a ese sector durante la crisis 2008–2009 que mostró este año signos de recuperación y generó esas expectativas.

**Para el año siguiente:
¿Cree que le va a ir a usted mejor o peor que este año?**

% de Mejor		2009	2010	VARIACIÓN
SEXO	Hombre	58.2	76.4	18.2
	Mujer	57.2	74.6	17.4
EDAD	De 18 a 29	64.0	80.0	16.0
	De 30 a 49	57.9	76.4	18.5
	De 50 y más	46.8	67.8	21.0
ESCOLARIDAD	Primaria o menos	47.8	70.3	22.5
	Secundaria/Preparatoria	59.6	77.2	17.6
	Universidad y más	74.0	79.1	5.1
NSE	Alto	68.8	77.5	8.7
	Medio	59.3	76.2	16.9
	Bajo	46.4	72.2	25.8
NACIONAL		57.7	75.5	18.2



- ✓ Al igual que otros años, la expectativa de un buen año está centrada en los méritos personales, así lo piensan más de 6 de cada 10 mexicanos, sin embargo, esta proporción bajó respecto a años anteriores y crece la respuesta de los 3 tipos de gobierno, es decir, hoy los mexicanos ven un poco más importante lo que hacen los gobiernos como determinante de su bonanza o desgracia.

***Y para el año 2011
¿A quién se deberá que a usted le vaya...?***

	Nov/07	Nov/08	Nov/09	Nov/10
A mí mismo	72.5	69.8	70.5	62.5
Gobierno Federal	16.5	20.4	17.5	23.0
Gobierno Estatal	4.6	5.4	3.9	6.1
Gobierno Municipal	1.7	1.3	2.5	3.8
Otro	1.5	1.1	3.1	1.5
Ns/Nc	3.2	2.0	2.5	3.1
Total	100.0	100.0	100.0	100.0



- ✓ Cuando se le pregunta al ciudadano qué es lo más importante que espera le pase en 2011, de nuevo aparece el conseguir trabajo en la primera posición, seguido ahora de la economía que desplaza a la salud (hace 3 años la salud era el principal deseo, hoy ya está en tercer lugar).
- ✓ Por cierto, es de destacar que 9% opina que mejorar su educación es su mayor deseo, valor que ha ido subiendo año con año.

¿Para el siguiente año qué es lo más importante que espera le pase a usted?

	2007	2008	2009	2010
Conseguir trabajo	14.3	22.8	20.0	22.0
Mejorar mi economía	11.4	12.7	15.3	19.9
Mejorar mi estado de Salud	15.3	17.3	15.7	15.5
Tener mejor educación	2.7	3.8	4.3	8.9
Casa Propia	--	--	--	3.0
Unión familiar	--	--	--	2.8
Mejorar mi Salario	6.7	3.5	2.4	2.1



- ✓ Quienes más desean conseguir trabajo son hombres y con estudios universitarios (lo que antes no ocurría); y es en los jóvenes donde más aparece un deseo de mejor educación.

Y para el año 2011

¿Qué es lo más importante que espera que le pase a usted?

Considerando las 7 principales menciones		TENER TRABAJO	MEJOR SITUACIÓN ECONÓMICA	TENER MEJOR SALUD	MEJOR PREPARACIÓN/ EDUCACIÓN	TENER CASA PROPIA	UNIÓN FAMILIAR	MEJOR SALARIO
SEXO	Hombre	23.4	21.4	12.4	8.9	2.9	2.4	3.0
	Mujer	20.7	18.5	18.2	8.8	3.1	3.1	1.3
EDAD	De 18 a 29 años	23.1	18.1	7.4	17.2	3.5	1.9	1.2
	De 30 a 49 años	24.6	22.8	12.8	6.0	3.2	3.7	2.6
	De 50 y más años	16.2	17.3	30.7	2.3	2.0	2.4	2.5
ESCOLARIDAD	Primaria o menos	21.2	20.6	20.4	3.5	3.3	3.1	1.2
	Secundaria/Preparatoria	21.1	20.6	13.9	10.5	2.8	2.7	2.6
	Universidad y más	27.3	15.5	11.5	13.7	3.1	2.3	1.8
NSE	Alto	21.9	18.4	14.2	11.2	3.7	3.3	0.8
	Medio	22.6	20.3	15.7	9.7	2.9	2.9	2.6
	Bajo	20.7	20.0	15.9	4.8	2.7	2.0	2.0
LOCALIDAD	Urbana	21.8	20.0	16.0	9.2	3.1	3.2	2.4
	Rural	22.7	19.6	13.5	7.4	2.5	1.3	1.2
REGIÓN	Norte	22.9	16.7	15.5	6.6	1.8	4.9	1.2
	Bajío	20.5	23.9	11.9	13.3	3.6	1.3	4.3
	Centro de México	22.8	18.9	17.8	9.7	3.6	1.4	1.9
	Sureste	21.2	21.2	15.5	5.7	3.0	3.6	1.3
Noviembre 10		22.0	19.9	15.5	8.9	3.0	2.8	2.1

- ✓ Mientras la expectativa personal es buena y está centrada en la economía, la forma en que se ve al país es negativa y por primera ocasión el mayor deseo sobre lo que le debería ocurrir a México es “Disminuir la inseguridad”, que desplaza a la economía.
- ✓ Hace un año 15% deseaba mejorar la seguridad, hoy subió a 25%, siendo el deseo para el país que más crece seguido de “cambios en el gobierno”.

¿Qué es lo más importante que espera que le pase a México?

	2009	2010	Diferencia
Disminuya la inseguridad	14.7	25.1	+10.4
Mejorar la economía	29.9	17.6	-12.3
Cambios en el gobierno	3.0	10.8	+7.8
Se generen empleos	9.8	8.2	-1.6
No haya corrupción	2.9	5.3	+2.4
Tener mejores tecnologías	--	2.5	--
Apoyen a los pobres	2.6	1.9	-0.7
Crear nuevas empresas	--	1.2	--
Mejore la educación	--	1.2	--
Disminuya la inflación	2.5	1.0	-1.5
Otro*	13.2	7.5	-5.7
Ninguno	--	0.3	--
Ns/Nc	21.4	17.4	-4.0
TOTAL	100.0	100.0	

*Menciones menores a 1.0%



- ✓ Donde más grande es el deseo de disminuir la inseguridad es en la zona Norte y Bajío, y es expresada por ciudadanos escolarizados y de mayor nivel económico.

¿Qué es lo más importante que espera que le pase a México?

Considerando las 5 principales menciones

		SE ACABE LA VIOLENCIA	MEJOR ECONOMÍA	CAMBIOS EN EL GOBIERNO	MÁS EMPLEO	NO HAYA CORRUPCIÓN
SEXO	Hombre	25.0	17.3	11.4	7.8	6.5
	Mujer	25.3	17.8	10.3	8.5	4.3
EDAD	De 18 a 29 años	26.8	20.0	8.6	8.8	4.9
	De 30 a 49 años	23.6	16.9	11.1	9.0	5.7
	De 50 y más años	25.3	15.5	13.2	5.9	5.4
ESCOLARIDAD	Primaria o menos	25.4	13.7	11.1	8.1	5.2
	Secundaria/Preparatoria	24.2	19.1	11.4	8.3	5.7
	Universidad y más	28.8	19.0	7.6	8.1	4.2
NSE	Alto	29.3	22.2	8.9	7.5	5.8
	Medio	24.9	17.2	10.8	7.8	5.7
	Bajo	22.6	14.8	12.3	9.6	4.2
LOCALIDAD	Urbana	25.9	17.7	11.1	8.0	5.5
	Rural	22.3	17.3	9.6	8.9	4.8
REGIÓN	Norte	26.5	17.5	11.9	10.8	2.9
	Bajío	28.7	22.4	8.1	5.9	3.8
	Centro de México	22.5	16.2	11.1	9.5	8.4
	Sureste	23.6	14.6	11.8	5.2	5.4
Noviembre 10		25.1	17.6	10.8	8.2	5.3

C. – ¿CÓMO NOS SENTIMOS?

- ✓ Como todos los años, de 7 “características” personales sobre los que pedimos una autodefinición, la honestidad sigue siendo la mejor calificada que después de dos caídas se recupera a niveles de 2005 y 2006.
- ✓ La autoevaluación que menos crece es la de felicidad, que manteniéndose en buenos niveles pasa al tercer sitio después de sentirse sano.
- ✓ La buena sensación “personal” hace que las 7 autoevaluaciones mejoren y sigue siendo lo deportista lo único en que nos reprobamos.

¿En una escala de 0 a 10, como en la escuela, donde “0” es nada y “10” es mucho, dígame qué tan... es usted?

CALIFICACIÓN PROMEDIO	HONESTO	SANO	FELIZ	SEGURO VIVE USTED	RELIGIOSO	CONFIADO EN LOS DEMÁS	DEPORTISTA
2001	8.8	8.2	8.8	7.8	7.8	6.7	6.0
2002	8.9	8.3	8.8	8.0	7.6	6.6	6.2
2003	9.0	8.3	8.5	8.2	7.4	6.3	5.5
2004	8.8	8.4	8.7	-	7.6	6.6	5.8
2005	8.7	8.2	8.6	8.2	7.7	6.8	5.2
2006	8.7	8.2	8.7	7.8	7.6	6.8	5.3
2007	8.8	8.4	8.6	8.1	7.7	6.8	5.2
2008	8.6	8.3	8.3	7.6	7.4	6.6	5.1
2009	8.4	8.3	8.2	7.5	7.2	6.4	5.3
2010	8.7	8.6	8.3	7.8	7.6	6.7	5.8
VARIACIÓN	+0.3	+0.3	+0.1	+0.3	+0.4	+0.3	+0.5

Por grupos, destacamos:

- ✓ A mayor juventud se sienten más sanos, felices y deportistas, pero menos honestos y religiosos.
- ✓ Cuando se estudió en una universidad aumenta el sentimiento de honestidad, de salud, de seguridad, de confianza y de deportista.
- ✓ Los niveles económicos bajos se dicen más religiosos.

¿Dígame que tan... es usted?

CALIFICACIÓN PROMEDIO		HONESTO	SANO	FELIZ	SEGURO	RELIGIOSO	CONFIADO DE LOS DEMÁS	DEPORTISTA
SEXO	Hombre	8.6	8.6	8.3	7.8	7.4	6.7	6.3
	Mujer	8.8	8.5	8.3	7.8	7.7	6.7	5.5
EDAD	De 18 a 29 años	8.6	8.9	8.5	7.9	7.1	6.8	6.5
	De 30 a 49 años	8.7	8.6	8.3	7.8	7.6	6.5	6.0
	De 50 y más años	8.8	8.1	8.2	7.7	8.0	6.8	4.8
ESCOLARIDAD	Primaria o menos	8.8	8.2	8.2	7.8	7.9	6.8	5.0
	Secundaria/Preparatoria	8.6	8.7	8.4	7.7	7.4	6.6	6.1
	Universidad y más	9.0	8.8	8.4	8.1	7.4	7.0	6.5
NSE	Alto	8.8	8.8	8.4	7.9	7.4	7.1	6.5
	Medio	8.7	8.6	8.3	7.7	7.5	6.6	5.9
	Bajo	8.6	8.3	8.3	7.9	7.8	6.7	5.2
LOCALIDAD	Urbana	8.7	8.6	8.3	7.8	7.4	6.7	5.9
	Rural	8.7	8.5	8.4	7.8	8.2	6.9	5.6
2010		8.7	8.6	8.3	7.8	7.6	6.7	5.8



CONCLUSIÓN:

- Hay una clara diferencia entre la forma en que ve su vida el ciudadano y la forma en que ve al país; mientras el fin de la crisis económica lo hace mejorar en evaluación, en expectativas y en ánimo personal, la presencia de la inseguridad los hace ver un país en problemas y con baja expectativa de mejorar.



METODOLOGÍA TRACKING POLL ROY CAMPOS

POBLACIÓN SUJETA A ESTUDIO	Mexicanos mayores de 18 años con credencial para votar residentes en el territorio nacional en viviendas particulares.
FECHAS DE LEVANTAMIENTO	Del 19 a 23 de Noviembre de 2010
ESQUEMA DE SELECCIÓN DE MUESTRA	Utilizando como marco de muestreo el listado de secciones electorales en el país y de sus resultados oficiales de la elección federal de diputados en 2006, se tomaron de manera sistemática y aleatoria con probabilidad proporcional a su tamaño (PPT) 100 secciones electorales en todo el territorio nacional , en cada sección se escogieron dos manzanas (o grupo de viviendas en caso de áreas rurales), en cada una de las manzanas cinco viviendas y en cada vivienda un mexicano mayor de edad con credencial para votar vigente.
TAMAÑO DE MUESTRA	1,000 mexicanos mayores de 18 años con credencial para votar, cada mes.
TÉCNICA DE RECOLECCIÓN DE DATOS	El estudio fue llevado a cabo en viviendas particulares a través de entrevistas “ <i>cara a cara</i> ” utilizando como herramienta de recolección de datos un cuestionario, previamente estructurado mismo que es aplicado por personal calificado para esa labor (el cuestionario no es de auto-llenado).
DISEÑO Y EXPLOTACIÓN DE RESULTADOS	Departamento de diseño y análisis de Información / <u>CONSULTA MITOFSKY</u> .
MÉTODO DE ESTIMACIÓN DE LOS RESULTADOS	Los resultados presentados no son frecuencias simples, sino estimaciones basadas en la utilización de factores de expansión , calculados como el inverso de la probabilidad de selección de cada individuo en la muestra y corrección por no-respuesta en cada sección seleccionada en muestra.
ERROR MÁXIMO Y CONFIANZA DE LAS PREGUNTAS ELECTORALES	Aunque cada porcentaje tiene su propio error asociado, el diseño de muestra garantiza que en las estimaciones nacionales al menos 95 de cada 100 veces, el error no sobrepasa el ±3.1 por ciento . En los estudios de opinión pública, además del error muestral, se debe considerar que pueden existir otros errores ocasionados por el fraseo de las preguntas y las incidencias en el trabajo de campo.
	<u>CONSULTA MITOFSKY</u> es una de las primeras empresas en México en tener la certificación ESIMM (Estándar de Servicio para la Investigación de Mercados en México), la cual ratifica que <u>CONSULTA MITOFSKY</u> es una empresa asociada a la AMAI (Asociación Mexicana de Agencias de Investigación de Mercados), que está en plena capacidad para cumplir eficientemente y con los más altos lineamientos técnicos posibles los proyectos de investigación que se le soliciten; dicha certificación, que nos ha sido ratificada cada año garantiza no sólo la máxima calidad sino la evolución en los nuevos estándares generados con los adelantos tecnológicos .

¿QUÉ ES EL TRACKING POLL ROY CAMPOS?

Es la herramienta perfecta y **económica** para generar sus propios indicadores de coyuntura y seguirlos a través del tiempo; usted contrata el número de preguntas que requiera para la generación de su propio producto.

Consiste en **encuestas periódicas / cuestionarios multitemáticos / Mide a todos los ciudadanos del país / mantiene fechas fijas de levantamiento / logra una confianza de 95%** y un error muestral de 4% / **cada cliente es dueño de su información** y comparte el costo con otros suscriptores. El hecho de que el TRACKING POLL CONSULTA ROY CAMPOS se lleve a cabo con periodicidad mensual lo hace el vehículo ideal para sus indicadores de seguimiento y coyuntura.

¿QUÉ RECIBO AL CONTRATAR EL TRACKING POLL CONSULTA-ROY CAMPOS?

Una vez finalizado el estudio, usted recibirá la base de datos y un reporte con carácter **CONFIDENCIAL** que incluirá las preguntas contratadas mostrando el resultado para todos los ciudadanos entrevistados así como para algunos segmentos poblacionales básicos; sexo, edad agrupada en tres rangos además de dos grupos de nivel socioeconómico (A/B/C+) y (C/D+/D/E).

En caso de haber contratado reactivos por tres o más meses consecutivos, el diseño muestral permitirá entregarle también resultados por región (Norte, Centro, Sur y AMCM) y cuatro grupos de nivel socioeconómico: (A/B/C+) y (C/D+/D/E).

¿Y QUE VENTAJAS TENGO?

Unas de las principales ventajas del TRACKING POLL CONSULTA ROY CAMPOS son:

- La generación de importantes ahorros económicos, ya que no requiere contratar una encuesta exclusiva sino sólo los reactivos que desee evaluar y así compartir la inversión del tracking con el resto de los suscriptores.
- Reducidos tiempos de ejecución lo que le permite una reacción con celeridad.
- Obtención de series de comportamiento a través del tiempo quedando en su elección los meses a medir por ser una herramienta flexible a sus necesidades.
- Obtener mediciones muy concretas que aun cuando requieren representatividad especial, no justifican iniciar la inversión en un estudio específico.
- Posibilidad de contratar resultados por región (Norte, Centro, Sur y AMCM) o ciudad específica.
- Y sobre todo, la generación de su propio indicador que sólo la calidad y el prestigio de CONSULTA MITOFSKY le puede ofrecer.

¿QUIÉNES PUEDEN CONTRATAR EL TRACKING POLL CONSULTA ROY CAMPOS?

- Cualquier persona, empresa, organización o gobierno que requiera información permanente, veraz, oportuna y económica.
- Cualquier interesado en generar indicadores sobre el éxito de una campaña, de un programa, de una promoción, etc.
- Todos los que quieran conocer su posición respecto a la competencia.
- Quien busque los momentos adecuados para iniciar medidas correctivas o para modificar estrategias en relación a la comunicación.
- Todas las personas y empresas que deseen identificar la percepción ciudadana sobre su imagen.

¿Y DÓNDE LO CONTRATO?

Escribanos a consulta@consulta.com.mx donde de inmediato nos pondremos en contacto para analizar sus necesidades de información y realizarle una cotización en la cual lo sorprenderemos con **nuestras bajas tarifas** gracias a este nuevo mecanismo de investigación. O si lo prefiere puede establecer contacto directo con nuestra oficina en México; Calle Georgia #38. Colonia Nápoles. México, Distrito Federal. Tel. (55) 55.43.59.69.

